



●助成先と金額 皆さまからいただいた あったかいハートをお届けしました。

●一般募金の広域的事業 合計 17,653,000円

公募により要望のあった民間福祉施設等の事業の審査を行い、次のように助成しました。

●社会福祉施設 合計 12,053,000 円

第2おおぞら	てくとこ会	SORA(福祉工場かがみの)
すずめ共同作業所	若草園	地域活動支援センターあけぼの
すずめ三里ホーム	第2太陽福祉園	さんごはうす共同作業所
ウィッシュかがみの	かがみの育成園	生活介護事業所みなどがわ
小高坂更生センター	ワークセンターすくも	

●NPO 法人・ボランティア団体 合計 3,259,000 円

就労サポートセンターかみまち	NPO作業所朝顔	高知いのちの電話協会
精神保健ボランティアほっとはあと	みどり作業所	れいほくの里どんぐり

●更生保護・障害者団体等 合計 841,000 円

高知保護観察協会	高知県網膜色素変性症協会	高知県身体障害者連合会
高知県保護司会連合会	高幡地区障害者連絡協議会	

●その他の団体・事業 合計 1,500,000 円

いきいき百歳大交流大会実行委員会	当年度地域枠助成
高知県民生委員児童委員協議会連合会	

●テーマ募金事業 合計 769,000円

参加団体それぞれが掲げる地域福祉活動の推進に関わる活動テーマに役立てられます。
こうち被害者支援センター カンガルーの会
福祉住環境ネットワークこうち いきいき百歳体操応援団

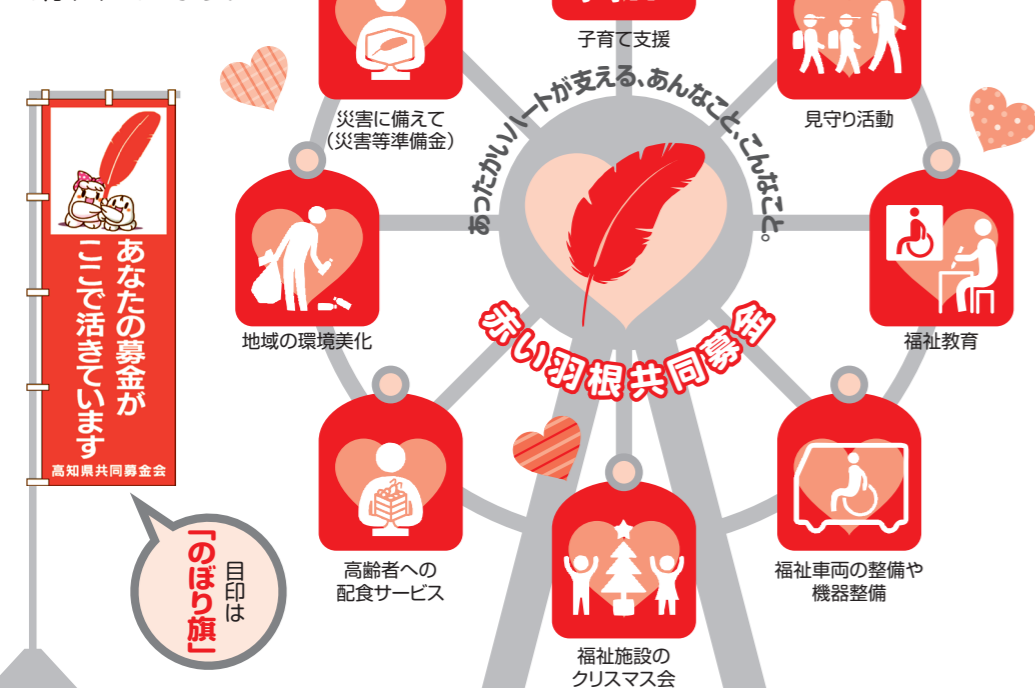
●NHK歳末たすけあい募金事業 合計 4,374,570円

公募により要望のあった障害児・者施設などの民間社会福祉施設等（98団体・利用者3,989名）で行われる年末年始の行事や利用者の生活用品の購入の他、長期療養者（25名）、里子（46名）へのお見舞事業に役立てていただきました。

赤い羽根は小さなことをしています。

●寄付金の使いみち

共同募金の助成金による事業は、身近なところで行われています。



●一般募金の地域的事業 合計 65,861,923円

市町村共同募金委員会（支会）を通じて社会福祉協議会等が実施する地域福祉活動に助成しました。

高知市	14,673,355 円	芸西村	634,522 円
室戸市	2,320,942 円	本山町	759,882 円
安芸市	2,204,239 円	大豊町	806,565 円
香南市	4,296,354 円	土佐町	704,923 円
香美市	3,356,441 円	大川村	146,847 円
南国市	6,862,950 円	いの町	1,826,534 円
土佐市	3,635,923 円	仁淀川町	1,068,709 円
須崎市	2,938,156 円	佐川町	2,182,865 円
四万十市	2,420,247 円	越知町	1,399,581 円
宿毛市	2,114,280 円	日高村	949,015 円
土佐清水市	1,239,799 円	中土佐町	1,028,945 円
東洋町	774,382 円	四万十町	1,737,193 円
奈半利町	286,710 円	橋原町	626,683 円
田野町	612,875 円	津野町	965,327 円
安田町	519,770 円	黒潮町	787,737 円
北川村	380,704 円	大月町	912,884 円
馬路村	267,605 円	三原村	418,979 円

●地域歳末たすけあい募金事業 合計 17,838,511円

市町村共同募金委員会（支会）を通じて社会福祉協議会等が実施する地域福祉活動に助成しました。＊地域歳末たすけあい募金を実施していない市町村は省略

高知市	12,420,816 円	本山町	56,500 円
室戸市	380,000 円	大豊町	326,938 円
香南市	620,000 円	大川村	26,728 円
香美市	600,000 円	いの町	757,890 円
南国市	493,770 円	仁淀川町	150,000 円
須崎市	47,174 円	佐川町	470,008 円
東洋町	80,000 円	越知町	141,763 円
奈半利町	74,000 円	日高村	132,100 円
安田町	64,000 円	中土佐町	219,351 円
北川村	29,000 円	四万十町	81,800 円
馬路村	7,400 円	津野町	170,600 円
芸西村	70,000 円	黒潮町	418,673 円

災害見舞金の支給について

高知県共同募金会は、火災など非常災害に遭われた世帯に見舞金を贈呈しています。平成27年4月1日から県内すべての世帯を対象に見舞金を贈呈することになりました。見舞金額は被災状況により異なります。

詳細については、お住まいの市町村共同募金委員会（社会福祉協議会）へお問い合わせください。

寄付つき商品について

寄付つき商品とは、その商品の販売額の一部を協賛企業から共同募金に寄付していただくものです。赤い羽根のブランドと共に商品開発をしてみたい、寄付つき商品に協力・参加したいという企業がありましたら、高知県共同募金会にご連絡ください。

赤い羽根自動販売機について

赤い羽根自動販売機は、飲み物を購入すると協賛企業（飲料メーカー等）からの売上げの一部が高知県共同募金会に寄付される自動販売機で、現在、県内に28台設置されています。

- ①購入者は負担感なく気軽に募金ができ、
- ②協賛企業（㈱伊藤園、㈱アベックス、㈱ジャパンビバレッジホールディングス、ひまわり乳業㈱、四国キヤンティーン㈱、四国コカ・コーラボトリング㈱、㈱ムラタ、サントリービバレッジサービス㈱、㈱ウエストアライアンス、㈱デイリーのなみ、サンガリア商事㈱）の社会貢献にもなり、
- ③地域の福祉活動にも役立てられる、とても優秀な自動販売機です。

設置に協力していただける方はぜひ高知県共同募金会にご連絡ください。

平成29年 平成30年
10月1日～3月31日

◆10/1～12/31：一般募金

◆12/1～12/31：地域歳末たすけあい募金

◆12/1～12/25：NHK歳末たすけあい募金

◆1/1～3/31：テーマ募金

あの人も、すべての人も、支えたい。

「こころ」を届ける

赤い羽根

共同募金

赤い羽根共同募金は、あなたの町の子どもたち、高齢者、障がい者などを支援するさまざまな福祉活動に役立てられます。災害時には、「災害ボランティアセンター」の設置や運営など、被災地支援にも役立てられます。

平成29年度の目標額 144,000千円

●市町村の地域福祉活動	73,147千円
●福祉施設、団体への助成	18,841千円
●地域歳末たすけあい募金	17,507千円
●NHK歳末たすけあい募金	4,505千円
●テーマ募金	1,000千円
●災害等準備金	4,000千円
●募金運動推進費	25,000千円

共同募金は、事前に使いみちや目標額を定めて行われる計画募金です。そのため、寄付者の方々に「募金の目安」をお示しすることがあります。決して強要するものではありませんので、趣旨をご理解いただき相応のご協力をお願いいたします。

ごあいさつ

「赤い羽根共同募金」は、運動創設70周年を迎えました。昭和22年に戦後復興の一助として始まり、多くの方々の温かい心に支えられながら、高知県の福祉活動の一端を担ってきました。

70年の歴史の中で、時代の要請に合わせて、柔軟にその役割を拡大・変化させており、近年では、県内それぞれの地域で高齢者の見守り活動や配食サービス、子育て支援に、また、民間の社会福祉施設等の車両や備品、作業用機材の購入など施設を利用する方々の生活や作業環境の整備にと、幅広い分野で地域の福祉活動に役立てられています。

共同募金会は、今後の運動の方向性を「参加と協働による『新たなたすけあい』の創造」と定め、取り組みを一層発展・拡大させていくことにしております。赤い羽根共同募金は「じぶんの町を良くするしくみ」です。お互いに「助け合い、支え合う」あたたかい気持ちを大切に、ご支援、ご協力をよろしくお願いします。

社会福祉法人 高知県共同募金会 会長 野村 直史



おかげさまで70周年

社会福祉法人 高知県共同募金会

高知市朝倉戊375番地1 TEL (088) 844-3525 FAX (088) 843-6566
Eメール info@akaihane-kochi.jp URL http://www.akaihane-kochi.jp

赤い羽根

検索

携帯はこちらから



お役立ちレポート

土佐市 《一般募金》

●市社会福祉協議会・地区社会福祉協議会の活動

80歳以上の一人暮らしの高齢者世帯への配食サービス、支援を要する高齢者への友愛訪問、敬老会行事、市民ふれあい運動会、市社会福祉大会、機能回復訓練事業、高齢者研修会、青少年研修会、高齢者と保育園児との交流会、伝統芸能（江島おどり・太刀おどり）継承活動、環境美化活動、もちつき大会など

●市身体障害者協議会の活動（身体障害者福祉大運動会、県障害者スポーツ大会参加）

●社会を明るくする運動（市保護司会）

●市老人クラブ連合会の活動

佐川町 《一般募金》

●ボランティア団体等活動育成事業

町保育協議会・身体障害者協議会・手をつなぐ親の会・さくらスポーツクラブ・長寿大学・民生児童委員協議会・佐川わくわくクラブ

●町社会福祉協議会の活動
佐川町健康福祉大会、広報誌「えがお」の発行、みんなで福祉のまちづくり事業、ボランティアセンター運営事業、町内9小中学校の福祉活動推進校支援事業、ぷちサロン事業

《歳末たすけあい》

●施設等利用者の年末年始のクリスマス会や新年会などの行事
ふれあいサロン・ぷちサロン、身体障害者通所授産施設「さくら福祉事業所」、手をつなぐ親の会、社会福祉法人同朋会（児童福祉施設）、身体障害者協議会、障害者支援施設「こじゃんとはたら家さかわ」

●明るい年末年始見舞金事業（支援を必要とする世帯）

いの町 《一般募金》

●高齢者団体育成事業（いの町老人クラブ連合会）

●障害のある人の社会参加促進と地域住民との交流活動

（いの町身体障害者連盟・いの町手をつなぐ育成会・いの町精神障害者家族会まごころ会・いの町特別支援教育振興会）

●更生保護団体育成事業、社会を明るくする運動の啓発活動（いの地区更生保護女性会）

●ボランティアグループへの助成（伊野町ボランティア連絡会、本川ボランティアグループこまどり会、助けあいたい伊野 結、あったかボランティア）

●青少年団体育成事業（いの地区少年補導員連絡協議会）

●ひまわりサービス事業（本川地区小・中学校）

●町社会福祉協議会の活動
ミニデイサービス事業

高齢者を対象にしたふれあいサロン事業（伊野地区4ヶ所、本川地区3ヶ所）

思いやりの心を育てる福祉教育推進校の活動（町内の全小・中学校を指定）

社会福祉大会の開催、社協支会の活動支援、広報誌（社協だより）の発行

いの町健康まつりのスポーツ大会

《歳末たすけあい》

●民生委員児童委員協議会による一人暮らし高齢者への愛の一声運動（配食サービス、安否確認等）

●住宅環境の整備・補修サービス事業



●広域的事業
みどり作業所／幌付き軽トラック整備事業
私たちは主に精神障害者を対象とした作業所です。主な生産活動は屋外での除草、清掃、運搬、農作業等。このたび、幌付き軽トラックの整備に助成していただいたおかげで、作業効率もよくなり、年々増えつつある作業現場にも対応できるようになり、今後も継続的に活動を行うことができます。今後、さらなる発展を目指して日々邁進してまいります。ありがとうございました。

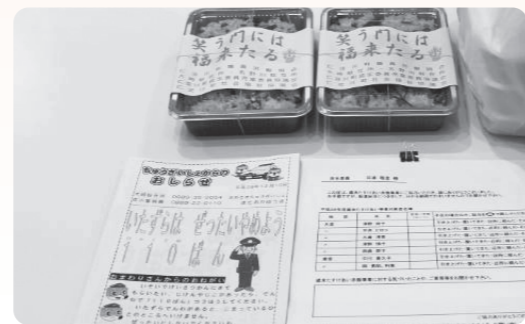


●NHK歳末
児童養護施設子供の家／クリスマス会
私は、今春高校を卒業し、県外の会社に就職が決まりました。幼児の時、家族から離れ一人で子供の家に来ました。施設の生活に最初は戸惑いましたが、落ち着いた環境の中で、友達もできて自分を見つめ直すことができました。今は、皆様に大切に育てていただいたことに感謝しています。クリスマスプレゼントやお正月のおせち料理などは、皆様の善意のプレゼントだと園長先生から教えていただきました。社会人になれば、私も一人の人間として社会に貢献していきたいと思っています。



●いの町
いの町社協／いの町健康まつり

いの町・いの町健康づくり推進協議会主催の「いの町健康まつり」において、いの町社協では、小学生・高齢者との交流ベタンク大会を実施しました。なかなか体験することのないベタンクでは小学生たちに対して、普段から練習をしている高齢者の方々が、ボールの投げ方やルールについて説明しながらチームに分かれてゲームを行い、お互いに楽しくプレーすることができました。ありがとうございました。



ありがとうメッセージ from 中央西ブロック

共同募金は、様々な地域福祉活動を支援しています。
ここでは、共同募金会に寄せられた「ありがとうメッセージ」や活動例の一部をご紹介します。

●土佐市
土佐市老人クラブ／ハイキング

行事が活発に実施可能となり、大いに会員同士の交流に活用しています。



●日高村
日高村社協／ふくしふれ愛運動会

ふくしふれ愛運動会は、スポーツ活動の機会が少ない障がい者、高齢者が、ボランティアや地域住民と一緒に運動会を行い、交流を深めることを目的に毎年開催しています。運動会当日は140名が参加し、楽しい一日を送ることができました。ありがとうございました。

●越知町
越知町立越知中学校／ボランティア・福祉教育活動

本校では、地域貢献活動として、生徒会執行部や生徒のボランティアが、各地区の運動会に参加しています。今年度は、横畠地区、明治地区、野老山地区、桐見川地区の地区民運動会に本校生徒がボランティアで参加し、地域の皆様に喜んでいただくことができました。助成金は、その際のバス代金に使用させていただきました。また、本校の吹奏楽部は、地域のコスモス祭りやおなばれ秋祭り、町の文化祭などにおいて演奏を披露し、地域の人々と交流を持っています。そういった活動のための楽譜代として、助成金を使わせていただきました。ありがとうございました。

●佐川町
佐川町社協／佐川町健康福祉大会

佐川町の健康福祉大会では毎年地域福祉で活躍されている方の表彰を行っています。併せて、健康や福祉の様々な団体と連携して活動のPRや地域づくりを盛り上げるための売店や出展なども行っています。共同募金の助成金で大会が運営でき、お陰さまで地域福祉の推進の一助とできています。本当にありがとうございました。



●仁淀川町
仁淀川町民生委員児童委員協議会／歳末お赤飯配食サービス

70歳以上の一人暮らしの高齢者と80歳以上の高齢者世帯を対象に、歳末たすけあい事業として、配食サービスを実施しています。本年度は、役場職員や社協職員、駐在署員に加え、退任された民生委員さんとも協力していただき、総勢94名で町内957世帯に赤飯をお届けしました。その際には、地域で気になること等の聞き取りもしており、これからも多くの方と連携しながら民児協活動を続けていきたいと思っています。

あなたのまちの身近な福祉に役立っています。

仁淀川町

《一般募金》

●福祉教育推進校の活動（高齢者疑似体験、障害者交流、地域交流、清掃活動など）

小学校一池川・別府・長者
中学校一池川

●児童・青少年健全育成事業（子ども会の交流、公式戦参加、地域清掃活動・イベント参加）

ソフトボール（大崎・池川ジュニア、別府メッツジュニア）
野球（長者アタッカーズ）

バレーボール（池川パワージュニアーズ）

柔道（仁淀柔道スポーツ少年団）

《歳末たすけあい》

●70歳以上の一人暮らしの高齢者と80歳以上の高齢者世帯に民生委員によるお赤飯配食サービス

越知町

《一般募金》

●避難行動要支援者台帳の更新及び見守り訪問活動（町民生委員児童委員協議会）

●越知小・中学校のボランティア・福祉教育活動

●75歳以上の一人暮らしの高齢者や80歳以上の高齢者世帯への見守り活動

●越知母親クラブの研修活動等

●町おもちゃ図書館の本やおもちゃの購入

●建設労働組合越知支部が実施している「住宅デー（無料家屋修理等）」の催し

●町老人クラブ、町障害者会、青少年育成越知町民会議、区長連合会の活動

●出産のあった家庭に民生委員が訪問を兼ねて出産祝金の贈呈

●介護用ベッド、車椅子の無料貸し出し

《歳末たすけあい》

●一人暮らしの高齢者等に民生

委員の見守り活動

日高村

《一般募金》

●地域ぐるみの福祉教育推進（村内全小中学校・保育園を福祉教育推進校・推進園に指定）

●村内の保育園児・保護者・保育士の相互交流活動「ひだかちびっこまつり支援事業」（日高村保育所保護者会連合会）

●保育園児クリスマスプレゼント贈呈事業

●障害者とその家族との交流活動「障害者会バスツアー」

●高齢者の生きがい、健康・仲間づくり

ゲートボール大会、囲碁・将棋大会、高齢者スポーツ教室、一人暮らし高齢者交流事業

●子ども、高齢者、障害者が体験を通して、ともにふれあう交流の場「村民ふれあいハイキング」

●子ども、高齢者、障害者、だれもが集う交流の場「あそびのひろば」

●日高村社会福祉大会・日高村障がい者福祉大会・福祉まつりの開催、広報誌「福祉ひだか」の発行、ボランティア養成講座

●障害者、高齢者、ボランティア、地域住民がともにふれあう

「ふくしふれ愛運動会」

《歳末たすけあい》
●日高村民生児童委員協議会による一人暮らし高齢者訪問事業（安否確認・ニーズ調査等）

●子どもたち、保護者、地域のボランティアによる「ふれあいクリスマス会」の開催

●高齢者の生きがい、仲間づくり「高齢者のつどい」