



●助成先と金額 皆さまからいただいた あったかいハートをお届けしました。

●一般募金の広域的事業 合計 17,653,000円

公募により要望のあった民間福祉施設等の事業の審査を行い、次のように助成しました。

●社会福祉施設 合計 12,053,000 円

第2おおぞら	てくとこ会	SORA(福祉工場かがみの)
すずめ共同作業所	若草園	地域活動支援センターあけぼの
すずめ三里ホーム	第2太陽福祉園	さんごはうす共同作業所
ウィッシュかがみの	かがみの育成園	生活介護事業所みなどがわ
小高坂更生センター	ワークセンターすくも	

●NPO 法人・ボランティア団体 合計 3,259,000 円

就労サポートセンターかみまち	NPO作業所朝顔	高知いのちの電話協会
精神保健ボランティアほっとはあと	みどり作業所	れいほくの里どんぐり

●更生保護・障害者団体等 合計 841,000 円

高知保護観察協会	高知県網膜色素変性症協会	高知県身体障害者連合会
高知県保護司会連合会	高幡地区障害者連絡協議会	

●その他の団体・事業 合計 1,500,000 円

いきいき百歳大交流大会実行委員会	当年度地域枠助成
高知県民生委員児童委員協議会連合会	

●テーマ募金事業 合計 769,000円

参加団体それぞれが掲げる地域福祉活動の推進に関わる活動テーマに役立てられます。

こうち被害者支援センター	カンガルーの会
福祉住環境ネットワークこうち	いきいき百歳体操応援団

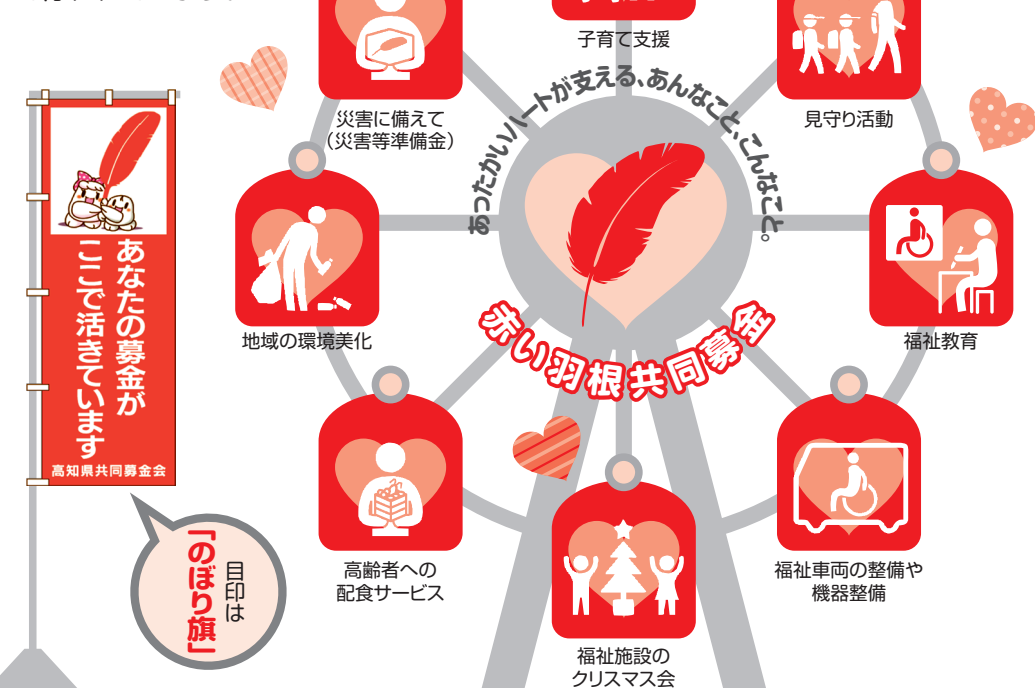
●NHK歳末たすけあい募金事業 合計 4,374,570円

公募により要望のあった障害児・者施設などの民間社会福祉施設等（98団体・利用者3,989名）で行われる年末年始の行事や利用者の生活用品の購入の他、長期療養者（25名）、里子（46名）へのお見舞事業に役立てていただきました。

赤い羽根は小さなことをしています。

●寄付金の使いみち

共同募金の助成金による事業は、身近なところで行われています。



●一般募金の地域的事業 合計 65,861,923円

市町村共同募金委員会（支会）を通じて社会福祉協議会等が実施する地域福祉活動に助成しました。

高知市	14,673,355 円	芸西村	634,522 円
室戸市	2,320,942 円	本山町	759,882 円
安芸市	2,204,239 円	大豊町	806,565 円
香南市	4,296,354 円	土佐町	704,923 円
香美市	3,356,441 円	大川村	146,847 円
南国市	6,862,950 円	いの町	1,826,534 円
土佐市	3,635,923 円	仁淀川町	1,068,709 円
須崎市	2,938,156 円	佐川町	2,182,865 円
四万十市	2,420,247 円	越知町	1,399,581 円
宿毛市	2,114,280 円	日高村	949,015 円
土佐清水市	1,239,799 円	中土佐町	1,028,945 円
東洋町	774,382 円	四万十町	1,737,193 円
奈半利町	286,710 円	橋原町	626,683 円
田野町	612,875 円	津野町	965,327 円
安田町	519,770 円	黒潮町	787,737 円
北川村	380,704 円	大月町	912,884 円
馬路村	267,605 円	三原村	418,979 円

●地域歳末たすけあい募金事業 合計 17,838,511円

市町村共同募金委員会（支会）を通じて社会福祉協議会等が実施する地域福祉活動に助成しました。＊地域歳末たすけあい募金を実施していない市町村は省略

高知市	12,420,816 円	本山町	56,500 円
室戸市	380,000 円	大豊町	326,938 円
香南市	620,000 円	大川村	26,728 円
香美市	600,000 円	いの町	757,890 円
南国市	493,770 円	仁淀川町	150,000 円
須崎市	47,174 円	佐川町	470,008 円
東洋町	80,000 円	越知町	141,763 円
奈半利町	74,000 円	日高村	132,100 円
安田町	64,000 円	中土佐町	219,351 円
北川村	29,000 円	四万十町	81,800 円
馬路村	7,400 円	津野町	170,600 円
芸西村	70,000 円	黒潮町	418,673 円

災害見舞金の支給について

高知県共同募金会は、火災など非常災害に遭われた世帯に見舞金を贈呈しています。平成27年4月1日から県内すべての世帯を対象に見舞金を贈呈することになりました。見舞金額は被災状況により異なります。

詳細については、お住まいの市町村共同募金委員会（社会福祉協議会）へお問い合わせください。

寄付つき商品について

寄付つき商品とは、その商品の販売額の一部を協賛企業から共同募金に寄付していただくものです。赤い羽根のブランドと共に商品開発をしてみたい、寄付つき商品に協力・参加したいという企業がありましたら、高知県共同募金会にご連絡ください。

赤い羽根自動販売機について

赤い羽根自動販売機は、飲み物を購入すると協賛企業（飲料メーカー等）からの売上げの一部が高知県共同募金会に寄付される自動販売機で、現在、県内に28台設置されています。

- ①購入者は負担感なく気軽に募金ができ、
- ②協賛企業（㈱伊藤園、㈱アベックス、㈱ジャパンビバレッジホールディングス、ひまわり乳業㈱、四国キヤンティーン㈱、四国コカ・コーラボトリング㈱、㈱ムラタ、サントリービバレッジサービス㈱、㈱ウエストアライアンス、㈱デイリーのなみ、サンガリア商事㈱）の社会貢献にもなり、
- ③地域の福祉活動にも役立てられる、とても優秀な自動販売機です。

設置に協力していただける方はぜひ高知県共同募金会にご連絡ください。

平成29年 平成30年
10月1日～3月31日

◆10/1～12/31：一般募金

◆12/1～12/31：地域歳末たすけあい募金

◆12/1～12/25：NHK歳末たすけあい募金

◆1/1～3/31：テーマ募金

あの人も、すべての人も、支えたい。

「こころ」を届ける

赤い羽根

共同募金

赤い羽根共同募金は、あなたの町の子どもたち、高齢者、障がい者などを支援するさまざまな福祉活動に役立てられます。災害時には、「災害ボランティアセンター」の設置や運営など、被災地支援にも役立てられます。

平成29年度の目標額 144,000千円

●市町村の地域福祉活動	73,147千円
●福祉施設、団体への助成	18,841千円
●地域歳末たすけあい募金	17,507千円
●NHK歳末たすけあい募金	4,505千円
●テーマ募金	1,000千円
●災害等準備金	4,000千円
●募金運動推進費	25,000千円

共同募金は、事前に使いみちや目標額を定めて行われる計画募金です。そのため、寄付者の方々に「募金の目安」をお示しすることがあります。決して強要するものではありませんので、趣旨をご理解いただき相応のご協力をお願いいたします。

ごあいさつ

「赤い羽根共同募金」は、運動創設70周年を迎えました。昭和22年に戦後復興の一助として始まり、多くの方々の温かい心を支えられながら、高知県の福祉活動の一端を担ってきました。

70年の歴史の中で、時代の要請に合わせて、柔軟にその役割を拡大・変化させており、近年では、県内それぞれの地域で高齢者の見守り活動や配食サービス、子育て支援に、また、民間の社会福祉施設等の車両や備品、作業用機材の購入など施設を利用する方々の生活や作業環境の整備にと、幅広い分野で地域の福祉活動に役立てられています。

共同募金会は、今後の運動の方向性を「参加と協働による『新たなたすけあい』の創造」と定め、取り組みを一層発展・拡大させていくことにしております。赤い羽根共同募金は「じぶんの町を良くするしくみ」です。お互いに「助け合い、支え合う」あたたかい気持ちを大切に、ご支援、ご協力をよろしくお願いします。

社会福祉法人 高知県共同募金会 会長 野村 直史

社会福祉法人 高知県共同募金会

高知市朝倉戊375番地1 TEL (088) 844-3525 FAX (088) 843-6566
Eメール info@akaihane-kochi.jp URL http://www.akaihane-kochi.jp

赤い羽根

検索

携帯はこちらから



おかげさまで70周年

平成28年度 赤い羽根共同募金 ご協力ありがとうございました。

安芸ブロック版

お役立ちレポート

室戸市 《一般募金》

- 市内各常会・町内会活動
- 町民運動会の開催、環境美化活動、伝統行事「左義長（どんと焼き）」の継承活動、災害時備蓄品購入
- 老人会への支援、世代間交流事業等（佐喜浜・羽根地区常会長会、室戸地区常会連合会、吉良川町連合常会、室戸岬町内会長会、椎名常会、三津常会、高岡常会）
- 保育園の備品購入、防災倉庫設置
- 市老人クラブ連合会・身体障害者連盟の各種研修会・大会等の活動
- 「障害者ボランティアむろとあろえ」の障害のある人の居場所づくり活動
- 市社会福祉協議会の活動
- 火災見舞、地域福祉関係研修への参加、福祉教育推進校（市内全小中学校）活動
- 《歳末たすけあい》
- 旧正月に一人暮らしの高齢者へのおせち弁当の配食サービス・友愛訪問（市民生委員児童委員協議会）

安芸市 《一般募金》

- サロン活動 11か所
- 敬老会事業 13か所
- いきいき百歳体操 2か所
- 「ホップあきの会」の活動
- 老人クラブ連合会、赤十字奉仕団など福祉団体の活動
- 栃ノ木和み会の活動
- 地域の成人を祝う会、乳児子育て支援
- 子ども会連絡協議会（8地区・63単位の子ども会）の活動
- 保護区保護司会、更生保護女性会の活動
- 安芸公民館の「日よう日親子クラブ」、安芸地区委員協議会の活動
- 「たんぽぽ広場実行委員

会」、「手話サークルてのひら」による障害児者の社会参加や交流会の活動

- 西浜西地区自主防災会の活動
- 地区社会福祉協議会の活動
- 団体の環境整備事業

東洋町 《一般募金》

- 敬老会（出席者並びに金婚式等への記念品の贈呈）
- 老人クラブ（甲浦長生会、野根九十九会）の活動
- 町身体障害者連盟・社会を明るくする運動実施委員会の活動
- 障害者グループ「フレンズ」の障害者サロン活動
- 町ボランティア連絡会の3B体操教室等の活動
- 町社会福祉協議会が実施する福祉体験事業
- 小地域活動及び見守り活動
- 《歳末たすけあい》
- 百歳体操（13地区）・ミニデイ（1地区）・サロン（1地区）の活動

奈半利町 《一般募金》

- 町社会福祉協議会の活動
- 奈半利小・中、加領郷小の福祉教育活動支援
- 愛の餅つき（一人暮らしの高齢者や寝たきりの高齢者の方へのお餅の配布）
- 町社会福祉大会
- 町内ボランティア活動の育成・研修会の開催
- 障害者の福祉のバス運行助成
- 町内スポーツ少年団3団体の育成・助成
- 《歳末たすけあい》
- 愛の餅つき（一人暮らしの高齢者や寝たきりの高齢者の方へのお餅の配布）

田野町 《一般募金》

- 町社会福祉協議会の活動
- 各地区に対する地域福祉活動助



●広域的事業 みどり作業所／幌付き軽トラック整備事業

私たちは主に精神障害者を対象とした作業所です。主な生産活動は屋外での除草、清掃、運搬、農作業等。このたび、幌付き軽トラックの整備に助成していただいたおかげで、作業能率もよくなり、年々増えつつある作業現場にも対応できるようになり、今後も継続的に活動を行うことができます。今後、さらなる発展を目指して日々邁進してまいります。ありがとうございました。



●NHK歳末 児童養護施設子供の家／クリスマス会

私は、今春高校を卒業し、県外の会社就職が決まりました。幼児の時、家族から離れ一人で子供の家に来ました。施設の生活に最初は戸惑いましたが、落ち着いた環境の中で、友達もできて自分を見つめ直すことができました。今は、皆様に大切に育てていただいたことに感謝しています。クリスマスプレゼントやお正月のおせち料理などは、皆様の善意のプレゼントだと園長先生から教えていただきました。社会人になれば、私も一人の人間として社会に貢献していきたいと思っています。



●室戸市 三津常会／左義長

高知新聞でも掲載されたように、存続の危機にあった小正月行事の「左義長」を1月15日早朝より、地域の海岸に子どもたち、高齢者、子どもたちの家族が集まり、一年の健康と豊漁祈願を行った。



●東洋町 奥三寄蘭会／小地域活動

私たちは、東洋町の大斗・川口・真砂瀬地区の集まり「奥三寄蘭会」です。お陰様で、共同募金の助成金を活用して月に1回、川口地区集会所に集まってレクリエーションやヨガ体操をしたり、みんなでおしゃべりをしながらお弁当を食べたり楽しい時間を過ごしています。人が増えることはないですが、みんな元気に、わきあいあいとこれからも続けていければと考えておりますので、今後とも宜しくお願い致します。ご寄附をいただきました全ての方に感謝申し上げます。有難うございました。

ありがとうメッセージ from 安芸ブロック

共同募金は、様々な地域福祉活動を支援しています。ここでは、共同募金会に寄せられた「ありがとうメッセージ」や活動例の一部をご紹介します。

●芸西村 かつば家族／集いの場づくり

かつば家族は毎週火曜日に集まり、みんなで一緒に料理を作ってお昼を過ごします。料理の作り方を教えてもらい、家で作れるメニューもできました。みんなで集まって、おしゃべりや、レクリエーションをしたりします。調理室の前にある花壇の草引きや花を植えることを任されて頑張っています。みんなで集まり、楽しく過ごすことができるのうれしいです。



●北川村 北川村社協／みんなの居場所づくり 地域カフェ「喫茶ゆじゅん」

みんなで楽しく美味しいコーヒーをいただいています、ありがとうございました。



●馬路村 馬路村社協／小学生とあったかサロン 参加者との餅つき交流会

杵と臼を使った餅つきをすることがないので、いい体験ができて楽しかったです。



●安芸市 川北地区社協／ししまい継承活動

伝統芸能獅子舞を継承していきたいという子供たちの意見が大半であり、川北獅子舞保存会として高齢者を中心に組織化することができた。



●安田町 安田町社協／安田小・中学校福祉体験学習

高齢者疑似体験
●疑似体験では、少し見えにくかったり、おはし思うように動かなかったのが驚きました。特に財布からお金を出すのが難しかったです。
●疑似体験用のめがねをかけたところ色付きの文字や指令の文字が見えなかったし、肘や膝も曲がりにくくて、いつも高齢者の方は大変なんだということがわかりました。困っている人がいたら声をかけて助けたいと思いました。



●田野町 立町・西町地区／集会所の整備

共同募金の地域福祉活動助成金により、集会所に椅子と机を購入させていただきました。それまで、座るのがおっくうだった地区の高齢者も、地区の会合や行事に参加しやすくなりました。ありがとうございました。

あなたのまちの身近な福祉に役立っています。

成金交付事業（田野町12地区中10地区に交付）
文化教室の開催（手芸、料理）
健康づくり教室の開催（百歳体操や笑顔でリズム体操の実施）
認知症予防事業の実施
集会所の整備（血圧計や体温計、会議用チェアーやカーペットの購入）
地区事業の実施（炊き出し訓練や友愛訪問活動、納涼祭やひな祭り交流会の実施）
●「町地域福祉ネットワーク推進会」の助け合いの地域づくりを進める活動
地域の見守り活動
人材育成のための研修会の開催及び参加
広報活動（年2回の社協だよりの発行）
サロン活動、生きがい活動、一人暮らしの高齢者への訪問活動

一人暮らしの高齢者への訪問活動
(3) 障害者福祉事業
車椅子利用者の移送サービス、障害者と家族の野外研修
(4) 地域福祉事業
みんなの居場所づくり地域カフェ「喫茶ゆじゅん」、地域の見守り活動、環境美化活動
《歳末たすけあい》
●サロンの忘年会行事、高齢者への年末年始挨拶事業（年賀状）

馬路村

《一般募金》
●馬路小学校の福祉教育推進校活動
●馬路小学校の「ひな祭り発表会」
●馬路・魚梁瀬保育所の園児、地域住民、高齢者等の交流活動
●社会福祉団体への研修助成
《歳末たすけあい》
●小学生とあったかサロン参加者との餅つき交流会

芸西村

《一般募金》
●高齢者や障害のある方に対する集いや見守り活動（みのり会、かつば家族）
●子どもたちの健全育成のための芸西村スポーツ少年団の活動（野球、陸上、バレー、テニス）
●村社会福祉協議会の活動
高齢者利用施設等の事業、環境整備、車椅子の貸出し、環境美化活動、ボランティア育成事業
●芸西村の各種福祉事業やイベント、災害時等の要援護者へのお見舞い
《歳末たすけあい》
●「在宅介護者の集い」事業
●芸西村の各種福祉事業やイベント

安田町

《一般募金》
●安田小・中学校の福祉教育の推進（車椅子・アイマスク体験学習、高齢者疑似体験、高齢者との交流活動）
●町老人クラブ連合会の健康づくり事業
●町福祉大会、福祉運動会（町社会福祉協議会）、健康ふれあいまつり
●町社会福祉協議会職員・役員研修、ボランティア研修
《歳末たすけあい》
●一人暮らしの高齢者へのお弁当の配食サービス、見守り活動

北川村

《一般募金》
●村社会福祉協議会の活動
(1) 児童福祉事業
保育園児・小学生の施設訪問、小学生と高齢者との交流
未入園児のふれあい広場、夏休みの各種教室
(2) 高齢者福祉事業
サロン活動、生きがい活動、