



子育て支援



見守り活動



福祉教育



福祉車両の整備や  
機器整備



福祉施設の  
クリスマス会



高齢者への  
配食サービス



地域の環境美化



災害に備えて  
(災害等準備金)



## 助成先と金額

みなさまの「こころ」を確かにお届けしました。

### 一般募金の広域的事業 (合計 22,742,000 円)

公募により要望のあった民間福祉施設等の事業の審査を行い、次のように助成しました。

| 社会福祉施設等   |            | 合計 12,862,000 円   |
|-----------|------------|-------------------|
| 蒼空舎       | サポートびあ     | 作業所土佐 さんごほうす共同作業所 |
| すずめ通所センター | 香南くろしお園    | くすのき園             |
| 小高坂更生センター | かがみの育成園    | わかふじ寮             |
| 風車の丘あけぼの  | ワークセンター白ゆり | 宿毛育成園             |

### NPO 法人、ボランティア団体等

合計 6,006,000 円

|                |          |          |
|----------------|----------|----------|
| 就労サポートセンターかみまち | からふる     | ひかり共同作業所 |
| 高知いのちの電話協会     | ホップあきの会  | カンガルーの会  |
| ほっとはあと         | 四万十なかまの会 |          |

### 更生保護・障害者団体等

合計 543,000 円

|            |              |
|------------|--------------|
| 高知保護観察協会   | 高知県網膜色素変性症協会 |
| 高知県保護司会連合会 | 高幡地区障害者連絡協議会 |

### その他の団体・事業

合計 3,331,000 円

|             |                   |
|-------------|-------------------|
| 高知ビッグ・バンドの会 | 高知県民生委員児童委員協議会連合会 |
| ファクトリー      | 当年度地域枠助成          |

### 一般募金のテーマ募金事業 (合計 53,214 円)

こうち被害者支援センターの犯罪被害者支援のための広報啓発事業に助成しました。

### NHK 歳末たすけあい事業 (合計 4,653,200 円)

公募により要望のあった障がい児・者施設などの民間社会福祉施設等 (106 団体・利用者 4,302 名) で行われる年末年始の行事や利用者の生活用品の購入の他、長期療養者 (25 名)、里子 (46 名) へのお見舞事業に役立てさせていただきました。

### 共同募金会に対する寄附金は税制上の優遇措置があります。

#### 寄付つき商品について

寄付つき商品とは、その商品の販売額の一部を協賛企業から共同募金に寄付していただくものです。赤い羽根のブランドと共に商品開発をしたい、寄付つき商品に協力・参加したいという企業がありましたら、高知県共同募金会にご連絡ください。

#### 赤い羽根自動販売機について

赤い羽根自動販売機は、飲み物を購入すると協賛企業 (飲料水メーカーや設置者) からその売上げの一部が高知県共同募金会に寄付される自動販売機で、現在、県内に 28 台設置されています。  
①購入者は負担感なく気軽に募金ができ、  
②協賛企業 (㈱伊藤園、サントリー・ビバレッジサービス㈱、㈱ジャパンビバレッジホールディングス、四国コカ・コーラボトリング㈱、㈱ムラタ、㈱ウエストアライアンス、㈱アベックス、(有)デリーのなみ) の社会貢献にもなり、  
③地域の福祉活動にも役立てられる、とても優秀な自動販売機です。  
設置に協力していただける方はぜひ高知県共同募金会にご連絡ください。

### 一般募金の地域的事业 (合計 66,355,531 円)

市町村共同募金委員会 (支会) を通じて社会福祉協議会等が実施する地域福祉活動に助成しました。

|       |              |      |             |
|-------|--------------|------|-------------|
| 高知市   | 14,371,551 円 | 芸西村  | 651,138 円   |
| 室戸市   | 2,320,946 円  | 本山町  | 766,778 円   |
| 安芸市   | 2,259,170 円  | 大豊町  | 782,164 円   |
| 香南市   | 4,183,703 円  | 土佐町  | 780,239 円   |
| 香美市   | 3,280,135 円  | 大川村  | 142,490 円   |
| 南国市   | 6,920,663 円  | いの町  | 1,588,316 円 |
| 南佐市   | 3,997,848 円  | 仁淀川町 | 985,033 円   |
| 須崎市   | 3,357,580 円  | 佐川町  | 2,142,642 円 |
| 四万十市  | 2,457,602 円  | 越知町  | 1,383,113 円 |
| 宿毛市   | 2,129,707 円  | 日高村  | 933,468 円   |
| 土佐清水市 | 1,311,787 円  | 中土佐町 | 1,000,396 円 |
| 東洋町   | 782,519 円    | 四万十町 | 1,720,070 円 |
| 奈半利町  | 304,830 円    | 梶原町  | 638,304 円   |
| 田野町   | 605,240 円    | 津野町  | 964,520 円   |
| 安田町   | 514,551 円    | 黒潮町  | 1,025,984 円 |
| 北川村   | 359,109 円    | 大月町  | 1,006,880 円 |
| 馬路村   | 268,860 円    | 三原村  | 418,195 円   |

### 地域歳末たすけあい事業 (合計 18,249,153 円)

市町村共同募金委員会 (支会) を通じて社会福祉協議会等が実施する地域福祉活動に助成しました。※地域歳末たすけあい募金を実施していない市町村は省略

|      |              |      |           |
|------|--------------|------|-----------|
| 高知市  | 12,760,216 円 | 日高村  | 130,700 円 |
| 室戸市  | 380,000 円    | 中土佐町 | 238,801 円 |
| 香南市  | 697,000 円    | 四万十町 | 80,000 円  |
| 香美市  | 600,000 円    | 津野町  | 149,200 円 |
| 南国市  | 530,000 円    | 黒潮町  | 438,792 円 |
| 須崎市  | 53,844 円     |      |           |
| 東洋町  | 80,000 円     |      |           |
| 奈半利町 | 74,000 円     |      |           |
| 安田町  | 64,000 円     |      |           |
| 北川村  | 29,000 円     |      |           |
| 馬路村  | 7,400 円      |      |           |
| 芸西村  | 70,000 円     |      |           |
| 本山町  | 58,750 円     |      |           |
| 大豊町  | 312,623 円    |      |           |
| 大川村  | 19,000 円     |      |           |
| いの町  | 728,822 円    |      |           |
| 仁淀川町 | 150,000 円    |      |           |
| 佐川町  | 486,348 円    |      |           |
| 越知町  | 110,657 円    |      |           |

### 共同募金助成事業 のぼり旗について



共同募金の助成金による事業は、身近なところで行われています。この「のぼり旗」が目印です。

### 災害見舞金の支給について

高知県共同募金会は、火災など非常災害に遭われた世帯に見舞金を贈呈しています。見舞金額は被災状況により異なります。詳細については、お住まいの市町村共同募金委員会 (社会福祉協議会) へお問い合わせください。

## 安芸ブロック版

室戸市／安芸市／東洋町／奈半利町／田野町／  
安田町／北川村／馬路村／芸西村

あの人を、すべての人を、支えたい。



# 「こころ」を届ける 赤い羽根共同募金

平成28年

10月1日

平成29年

3月31日

〔1月から3月の期間は  
テーマ募金を実施します。〕

赤い羽根共同募金は、あなたの町の子どもたち、高齢者、  
障がい者などを支援するさまざまな福祉活動に役立てられます。

災害時には、「災害ボランティアセンター」の設置や運営など、被災地支援にも役立てられます。

## ごあいさつ

今年は、赤い羽根共同募金運動創設、70 年を迎えます。「赤い羽根共同募金」は昭和 22 年に戦後復興の一助として始まり、多くの方々の温かい心に支えられながら、高知県の福祉活動の一端を担ってきました。

70 年の歴史の中で、時代の要請に合わせて、柔軟にその役割を拡大・変化させており、近年では、県内それぞれの地域で高齢者の見守り活動や配食サービス、子育て支援に、また、民間の社会福祉施設等の車両や備品、作業用機材の購入など施設を利用する方々の生活や作業環境の整備に、と幅広い分野で地域の福祉活動に役立てられています。

共同募金会は、運動創設 70 年以降の方向性を「参加と協働による『新たなたすけあい』の創造」と定め、取り組みを一層発展・拡大させていくことにしております。赤い羽根共同募金は「じぶんの町を良くするしくみ」です。お互いに「助け合い、支え合う」あたたかい気持ちを大切に、ご支援、ご協力をよろしく願います。

社会福祉法人 高知県共同募金会  
会長 野村 直史

## 平成28年度の目標額 145,000千円

|               |          |
|---------------|----------|
| ●市町村の地域福祉活動   | 73,621千円 |
| ●福祉施設、団体への助成  | 17,647千円 |
| ●地域歳末たすけあい事業  | 20,618千円 |
| ●NHK歳末たすけあい事業 | 4,614千円  |
| ●テーマ募金        | 500千円    |
| ●災害等準備金       | 4,000千円  |
| ●募金運動推進費      | 24,000千円 |

共同募金は、事前に使いみちや目標額を定めて行われる計画募金です。そのため、寄付者の方々に「募金の目安」をお示しすることがあります。

決して強要するものではありませんので、趣旨をご理解いただき相応のご協力をお願いいたします。



## 社会福祉法人 高知県共同募金会

高知市朝倉戊375番地1 TEL (088) 844-3525 FAX (088) 843-6566  
Eメール info@akaihane-kochi.jp URL http://www.akaihane-kochi.jp

赤い羽根

検索

携帯は  
こちらから



# 平成27年度 赤い羽根共同募金 ご協力ありがとうございました。

安芸ブロック版



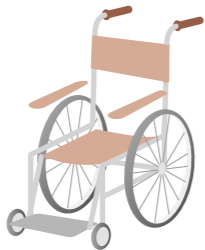
## ●広域的事業 いいきいき百歳大交流大会実行委員会 ／第12回いいきいき百歳大交流大会

高知から全国に広がる百歳体操の良さの再認識、元気に継続したいという意識が高まりました。また、認知機能を向上させる「しゃきしゃき体操」のお披露目もできました。



## ●安芸市 井ノ口地区社協／サロン事業

サロンに参加して、他の人との出会いが楽しい、体調も良くなった、小学校との交流が非常に生きがいを感じる。そして、自分たちが生きてきた知恵を子どもたちに教えることが、満足感を感じるとともに生きがいに感じる。



## ●芸西村 芸西村社協／ 心身障害者福祉活動

閉じこもりがちな方々との交流や車いすの貸出のメンテナンスに使ってます。



## ●北川村 北川村社協／ 中北部地区の見守り活動

災害時の安否確認を含め、地域の絆を深め、自然に見守れる地域の計画作りを実施した。地図や、写真をプロジェクターで写し、実写を元に集落周辺の危険（道路、落石等）や誇れる場所等が具体的に話し合うことができ、とてもよかった。ありがとうございました。



## ●安田町 安田町社協／安田小学校福祉体験学習

車いす体験

- 車いすを使うことは簡単にできそうだと思っていたけど、体験してみると思い通りに進まず大変でした。
- 車いすで坂や階段を登る時は介護する人がいることが分かりました。これからは車いすの方で困っている人がいたら助けたいです。
- 車いすを折りたたむ時は思った以上に力があるので、介助する人も大変だということが分かりました。

## ありがとう メッセージ

from 安芸ブロック

共同募金は、様々な地域福祉活動を支援しています。ここでは、共同募金会に寄せられた「ありがとうメッセージ」や活動例の一部をご紹介します。



## ●東洋町 東洋町ボランティア連絡会／ 「3B体操」の開催

皆様からのご支援により、平成27年度も桜津3B体操教室の開催が出来ました。最近は、メンバーさんの高齢化等により参加者も少なくなりましたが、楽しく開催しております。来年度も引き続き開催出来るよう宜しくお願いいたします。



## ●室戸市 佐喜浜地区常会長会／町民運動会

赤い羽根共同募金の配分金により、少子高齢化が進んでいるわが町でも、町民の交流や親睦、明るい社会づくりを目的とした、町民の運動会を開催しました。幼児から高齢者までが参加して、楽しく運動会を行い、全員怪我もなく終えることが出来ました。ありがとうございました。



## ●奈半利町 奈半利町社協／愛のもちつき

毎年、つきだちのおもちを届けていただきまして、ありがとうございます。いつも楽しみにしています。民生委員さんやボランティア、小学生の皆様によりしくお伝えください。このお手紙を頂きました。



## ●馬路村 馬路村社協／ 高齢者と保育園児との交流事業

孫、ひ孫くらの保育園児と過ごし長生きできそうです。ありがとう。

## お役立ちレポート

あなたのまちの身近な福祉に役立っています。

### 室戸市

#### 《一般募金》

- ◆市内各常会・町内会活動
- 町民運動会の開催、環境美化活動、伝統行事「左義長（どんど焼き）」の継承活動、災害時備蓄品購入
- 子ども会・老人会への支援、地域交流イベント等（佐喜浜・羽根地区常会長会、室戸地区常会連合会、吉良川町連合常会、室戸岬町内会長会、椎名常会、三津常会、高岡常会）
- ◆保育園の備品購入、災害時備蓄品購入
- ◆市老人クラブ連合会・身体障害者連盟の各種研修会・大会等の活動
- ◆「障害者ボランティアむろとあろえ」の障害のある人の居場所づくり活動
- ◆市社会福祉協議会の活動
- 火災見舞、ボランティア等意識調査、災害VC関連研修会、福祉教育推進校（市内全小中学校）活動
- 《歳末たすけあい》
- ◆旧正月に一人暮らしの高齢者へのおせち弁当の配食サービス・友愛訪問（市民生委員児童委員協議会）

### 安芸市

#### 《一般募金》

- ◆サロン活動 12か所
- ◆敬老会事業 12か所
- ◆いいきいき百歳体操 2か所
- ◆「ホップあきの会」、「ホップ日和」の活動
- ◆老人クラブ連合会、赤十字奉仕団など福祉団体の活動
- ◆栃ノ木和み会の活動
- ◆地域の成人を祝う会、乳児子育て支援
- ◆子ども会連絡協議会（8地区・62単位の子ども会）の活動
- ◆保護区保護司会、更生保護女性会の活動
- ◆安芸公民館の「土よう日親子クラブ」、安芸地区委員協議会の活動
- ◆「たんぼっぼ広場実行委員会」、「手話サークルてのひら」による 障害児者の社会参

- 加や交流会の活動
- ◆西浜西部地区自主防災会の活動
- ◆地区社会福祉協議会の活動

### 東洋町

#### 《一般募金》

- ◆敬老会（出席者並びに金婚式等への記念品の贈呈）
- ◆老人クラブ（中浦長生会、野根九十九会）の活動
- ◆町身体障害者連盟・社会を明るくする運動実施委員会の活動
- ◆障害者グループ「フレンズ」の障害者サロン活動
- ◆町ボランティア連絡会の3B体操教室等の活動
- ◆町社会福祉協議会が実施する福祉体験事業
- ◆小地域活動及び見守り活動
- 《歳末たすけあい》
- ◆百歳体操（13地区）・ミニデイ（1地区）・サロン（1地区）の活動

### 奈半利町

#### 《一般募金》

- ◆町社会福祉協議会の活動
- 奈半利小・中、加領郷小の福祉教育活動支援
- 愛の餅つき（一人暮らしの高齢者や寝たきりの高齢者の方へのお餅の配布）
- 町社会福祉大会
- 町内ボランティア活動の育成・研修会の開催
- 障害者の福祉のバス運行助成
- 町内スポーツ少年団3団体の育成・助成
- 《歳末たすけあい》
- 愛の餅つき（一人暮らしの高齢者や寝たきりの高齢者の方へのお餅の配布）

### 田野町

#### 《一般募金》

- ◆町社会福祉協議会の活動
- 各地区に対する地域福祉活動助成金交付事業（田野町12地区中11地区に交付）

- 文化教室の開催（押し花、手芸）
- 健康づくり教室の開催（百歳体操やリズム体操の実施、歩こう会参加）
- 認知症予防事業の実施
- 集会所の整備（血圧計や広報用のプリンター、カラオケ機材、会議用機の購入や花壇の整備）
- 災害に備えて炊き出し訓練の実施
- 一人暮らし高齢者への友愛訪問活動
- ◆「町地域福祉ネットワーク推進会」の助け合いの地域づくりを進める活動
- 地域の見守り活動
- 人材育成のための研修会の開催及び参加
- 広報活動（年2回の社協だよりの発行）
- サロン活動、生きがい活動、一人暮らしの高齢者への訪問活動

### 安田町

#### 《一般募金》

- ◆安田小・中学校の福祉教育の推進（車椅子・アイマスク体験学習、高齢者疑似体験、高齢者との交流活動）
- ◆町老人クラブ連合会の健康づくり事業
- ◆町福祉大会、福祉運動会（町社会福祉協議会）、健康ふれあいまつり
- ◆町社会福祉協議会職員・役員研修、ボランティア研修
- 《歳末たすけあい》
- ◆一人暮らしの高齢者へのお弁当の配食サービス、見守り活動

### 北川村

#### 《一般募金》

- ◆村社会福祉協議会の活動
- （1）児童福祉事業
- 保育園児・小学生の施設訪問、小学生と高齢者との交流
- 未入園児のふれあい広場、夏休みの各種教室
- （2）高齢者福祉事業
- サロン活動、生きがい活動、一人暮らしの高齢者への訪問活動
- （3）障害者福祉事業

- 車椅子利用者の移送サービス、障害者と家族の野外研修
- （4）地域福祉事業
- みんなの居場所づくり（喫茶）、地域の見守り活動、環境美化活動
- 《歳末たすけあい》
- ◆サロンの忘年会行事、高齢者への年末年始挨拶事業（年賀状）

### 馬路村

#### 《一般募金》

- ◆馬路小、魚梁瀬小・中学校の福祉教育推進校活動
- ◆馬路小学校の「ひな祭り発表会」
- ◆馬路・魚梁瀬保育所の園児、地域住民、高齢者等の交流活動
- ◆社会福祉団体への研修助成
- 《歳末たすけあい》
- 小学生とあったかサロン参加者との餅つき交流会

### 芸西村

#### 《一般募金》

- ◆高齢者や障害のある方に対する集いや見守り活動（みのり会、かつば家族）
- ◆子どもたちの健全育成のための芸西村スポーツ少年団の活動（野球、陸上、バレー、テニス）
- ◆村社会福祉協議会の活動
- 高齢者利用施設等の事業、環境整備、車椅子の貸出し、環境美化活動、ボランティア育成事業
- ◆芸西村の各種福祉事業やイベント、災害時等の要援護者へのお見舞い
- 《歳末たすけあい》
- ◆「在宅介護者の集い」事業
- ◆芸西村の各種福祉事業やイベント